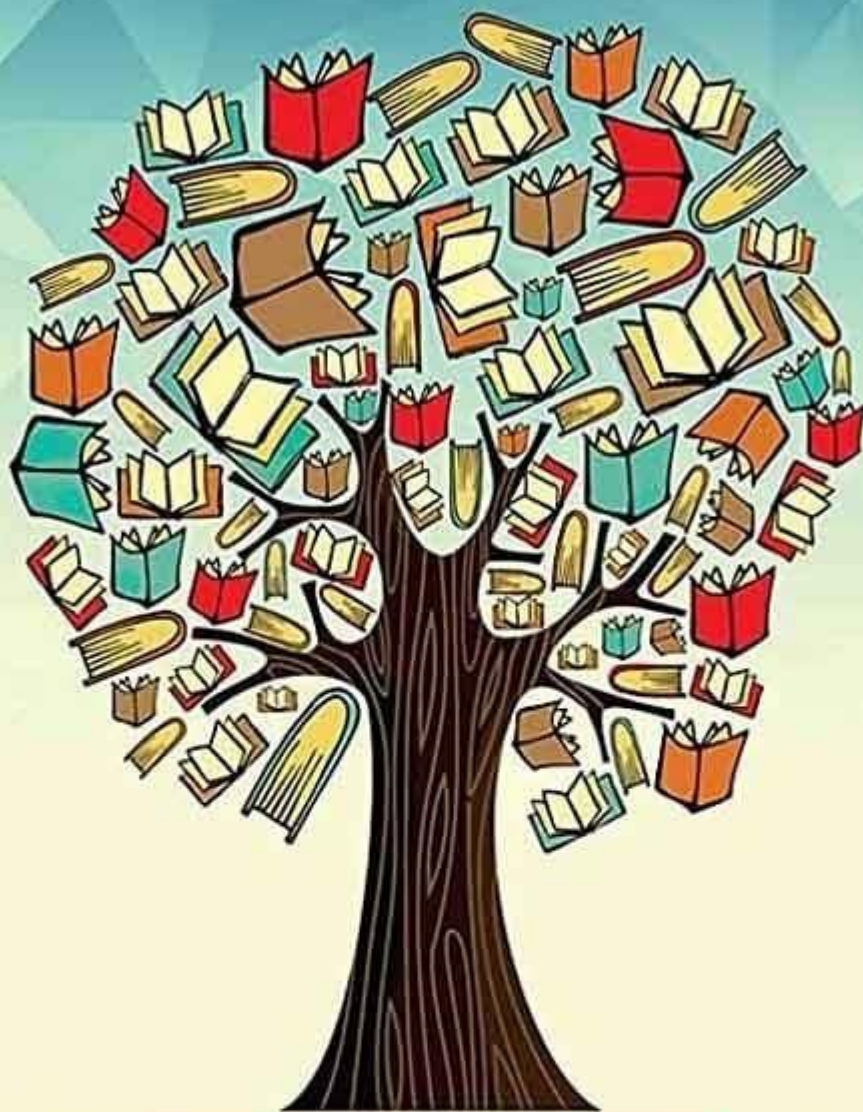


Εσωτερικός Κανονισμός Λειτουργίας Γυμνασίου



**ΤΟ ΔΙΑΒΑΣΜΑ
ΒΛΑΠΤΕΙ ΣΟΒΑΡΑ
ΤΗΝ ΑΓΝΟΙΑ**

ΠΕΡΙΕΧΟΜΕΝΑ

ΤΑΥΤΟΤΗΤΑ ΤΟΥ ΣΧΟΛΕΙΟΥ.....3

ΕΙΣΑΓΩΓΗ.....4

ΣΥΝΤΑΞΗ, ΕΓΚΡΙΣΗ ΚΑΙ ΤΗΡΗΣΗ ΤΟΥ ΕΣΩΤΕΡΙΚΟΥ ΚΑΝΟΝΙΣΜΟΥ ΛΕΙΤΟΥΡΓΙΑΣ

ΒΑΣΙΚΕΣ ΑΡΧΕΣ ΚΑΙ ΣΤΟΧΟΙ.....5

ΒΑΣΙΚΕΣ ΑΡΧΕΣ ΤΟΥ ΚΑΝΟΝΙΣΜΟΥ.....5

ΕΚΠΑΙΔΕΥΤΙΚΟ ΠΡΟΣΩΠΙΚΟ.....8

ΕΠΙΔΟΣΗ ΜΑΘΗΤΩΝ/ΤΡΙΩΝ.....9

ΦΟΙΤΗΣΗ ΜΑΘΗΤΩΝ/ΤΡΙΩΝ.....10

ΠΑΙΔΑΓΩΓΙΚΟΣ ΕΛΕΓΧΟΣ.....11

ΔΙΑΚΡΙΣΕΙΣ.....11

ΔΙΑΔΙΚΑΣΙΕΣ ΕΝΗΜΕΡΩΣΗΣ ΜΑΘΗΤΩΝ/ΤΡΙΩΝ,

ΓΟΝΕΩΝ ΚΑΙ ΚΗΔΕΜΟΝΩΝ.....12

ΤΑΥΤΟΤΗΤΑ ΤΟΥ ΣΧΟΛΕΙΟΥ



52^ο ΓΥΜΝΑΣΙΟ ΑΘΗΝΩΝ

Διεύθυνση Α΄ ΑΘΗΝΑΣ

Κωδικός Σχολείου (ΥΠΑΙΘΑ)

0501072

ΣΤΟΙΧΕΙΑ

Έδρα του Σχολείου (διεύθυνση)

Τριπόλεως 2-4, 10444

Τηλέφωνο

2105122698

Fax

2105138428

E-mail

**mail@52gym-
athin.att.sch.gr**

Ιστοσελίδα

52gym-athin.att.sch.gr

Διευθυντής Σχολικής Μονάδας

Μουρλάς Ευάγγελος ΠΕ02

Υποδιευθύντρια Α΄

Μιμίκου Αικατερίνη ΠΕ79.01

Υποδιευθύντρια Β΄

-

Πρόεδρος Συλλόγου

Γονέων/Κηδεμόνων

Γκαϊτατζή Αλίκη

ΕΙΣΑΓΩΓΗ

Απαραίτητη προϋπόθεση για την εύρυθμη λειτουργία, την εκπλήρωση της αποστολής του σχολείου με όσο το δυνατόν θετικά αποτελέσματα, είναι η πλήρης συνειδητοποίηση της αναγκαιότητας ύπαρξης του Σχολικού Κανονισμού. Η σημασία, το ενδιαφέρον, οι παιδαγωγικές αρχές, η “σχολική κουλτούρα” καθορίζουν τον Σχολικό Κανονισμό που διαπνέεται από τις δημοκρατικές αρχές. Έτσι επιτυγχάνεται η αυτοδέσμευση των μελών της σχολικής κοινότητας που αποσκοπεί στην προστασία της σχολικής κοινότητας.

Ο Εσωτερικός Κανονισμός Λειτουργίας του Σχολείου (άρθρο 37, Ν.4692/2020) βασίζεται σε όσα προβλέπονται από την πολιτεία για την εκπαίδευση και τη λειτουργία των δημόσιων και ιδιωτικών Σχολείων και στηρίζεται στις αποδεκτές παιδαγωγικές αρχές, λαμβάνοντας υπόψη τις ιδιαίτερες συνθήκες λειτουργίας του Σχολείου και τα χαρακτηριστικά της τοπικής σχολικής και ευρύτερης κοινότητας.

Η συμμετοχή οποιουδήποτε ατόμου στη σχολική ζωή σημαίνει αυτόματα την ανεπιφύλακτη αποδοχή και σχολαστική τήρηση του σχολικού κανονισμού, στο σύνολό του.

ΣΥΝΤΑΞΗ, ΕΓΚΡΙΣΗ ΚΑΙ ΤΗΡΗΣΗ ΤΟΥ ΕΣΩΤΕΡΙΚΟΥ ΚΑΝΟΝΙΣΜΟΥ ΛΕΙΤΟΥΡΓΙΑΣ

Ο Εσωτερικός Κανονισμός Λειτουργίας συντάχθηκε ύστερα από εισήγηση του Διευθυντή του Σχολείου, με τη συμμετοχή όλων των μελών του Συλλόγου Διδασκόντων/ουσών της εκπροσώπου του Διοικητικού Συμβουλίου του Συλλόγου Γονέων και Κηδεμόνων, των προέδρων των τμημάτων της Α', Β', Γ' τάξης. Επιπλέον, έχει εγκριθεί από τον Συντονιστή/τη Συντονίστρια Εκπαιδευτικού Έργου που έχει την παιδαγωγική ευθύνη του Σχολείου μας, καθώς και από τον Διευθυντή Εκπαίδευσης. Για την σύνταξη αυτού του κανονισμού ελήφθησαν υπόψη :Α) Η διαμόρφωση του παιδαγωγικού κλίματος που θα εξασφαλίζει, με αμοιβαίο σεβασμό, με ανοχή και αναγνώριση, τη συνεργασία των μελών της σχολικής κοινότητας προσδίδοντας δημοκρατικό περιεχόμενο στον όρο “σχολική πειθαρχία”. Β) Η κατανόηση και η κατανομή των ρόλων και των ευθυνών, η ιεραρχική διάρθρωση της ομάδας, η συναίνεση, η συμμετοχή και η αποδοχή του πλουραλισμού των απόψεων. Γ) Η αρχή ότι κάθε μαθητής και μαθήτρια αποτελεί προσωπικότητα μοναδική και ανεπανάληπτη. Αυτήν την προσωπικότητα δικαιούται να εκφράζει και να αναπτύσσει ελεύθερα μέσα στην ομάδα γνωρίζοντας ότι το άτομο καταξιώνεται μέσα στην ομάδα απολαμβάνοντας τον σεβασμό και έχοντας την δυνατότητα ανάπτυξης πρωτοβουλιών με αφορμή την επίδειξη υπευθυνότητας και την αναγνώριση των ίδιων δικαιωμάτων στους άλλους. Δ) Η πρόωθηση

συνεργασίας καθηγητών /τριών , μαθητών /τριών,γονέων και λοιπού σχολικού προσωπικού ,έτσι ώστε να νοιώθουν άτομα σωματικά ασφαλή και συναισθηματικά πλήρη. Ε) Ο σχολικός χώρος λειτουργεί ως χώρος διαπαιδαγώγησης και κοινωνικοποίησης και όχι μόνο ως χώρος μετάδοσης γνώσεων.

Με την έναρξη του σχολικού έτους ο Εσωτερικός Κανονισμός Λειτουργίας κοινοποιείται σε όλους τους γονείς/κηδεμόνες και αναρτάται στον ιστότοπο του Σχολείου. Μια συνοπτική μορφή του διανέμεται και συζητείται διεξοδικά με όλους τους/τις μαθητές/ριες του Σχολείου.

Η ακριβής τήρησή του Σχολικού Κανονισμού αποτελεί ευθύνη και υποχρέωση της διεύθυνσης του Σχολείου, των εκπαιδευτικών, των μαθητών και των γονέων/κηδεμόνων. Ο Κανονισμός επικαιροποιείται σε τακτά χρονικά διαστήματα, μέσω της προβλεπόμενης από τον νόμο συμμετοχικής διαδικασίας όλων των μελών της σχολικής κοινότητας, έτσι ώστε να συμπεριλαμβάνει νέες νομοθετικές ρυθμίσεις, να ανταποκρίνεται στις αλλαγές των συνθηκών λειτουργίας του Σχολείου και τις, κατά καιρούς, αποφάσεις των αρμόδιων συλλογικών οργάνων του.

ΒΑΣΙΚΕΣ ΑΡΧΕΣ ΚΑΙ ΣΤΟΧΟΙ.

Το σχολείο προετοιμάζει τους νέους και τις νέες να ενταχθούν ομαλά στην κοινωνία. Η εσωτερική οργάνωση της σχολικής ζωής οφείλει να εκπαιδεύει και να διαπαιδαγωγεί σύμφωνα με τα πρότυπα και τις ανάγκες της δημοκρατικής κοινωνίας. Γι' αυτό πρέπει στο περιεχόμενο της σχολικής ζωής να περιλαμβάνονται τα στοιχεία και οι δραστηριότητες που καλλιεργούν αυριανούς ελεύθερους πολίτες, υπεύθυνους, με ενεργό συμμετοχή, ευθύνη και κοινωνική ευαισθησία. Για να λειτουργήσει το σχολείο χρειάζεται να δεχτούμε και να τηρούμε όλοι μας κανόνες οι οποίοι θα εξασφαλίσουν τη συνεργασία μαθητών/τριών, εκπαιδευτικών και γονέων χωρίς εντάσεις και συγκρούσεις, με αμοιβαίο σεβασμό, με ανοχή και αναγνώριση.

ΒΑΣΙΚΕΣ ΑΡΧΕΣ ΤΟΥ ΚΑΝΟΝΙΣΜΟΥ

Το σχολείο λειτουργεί 8.15 π.μ.- 14.05 μ.μ. σύμφωνα με το ωρολόγιο πρόγραμμα.

Οι μαθητές μαθήτριες προσέρχονται στο σχολείο πριν από την έναρξη των μαθημάτων,η οποία πραγματοποιείται στις 8.15. Όταν αργούν να προσέλθουν στην τάξη ήσε σχολική εκδήλωση,καταγράφονται ως απόντες απουσίες. Σε κάθε περίπτωση , αν χρειαστεί να απουσιάσουν από κάποια διδακτική ώρα ενώ βρίσκονται στο σχολείο,οφείλουν να ενημερώσουν τον/την διδάσκοντα/ουσα.

Στην πρωινή συγκέντρωση του σχολείου οι μαθητές/τριες πρέπει να έρχονται πέντε λεπτά πριν από το χτύπημα του κουδουνιού. Επίσης, θα πρέπει να αποφεύγεται ο συνωστισμός των μαθητών/τριών κατά την είσοδο αλλά και κατά την έξοδο από το σχολείο.

Καθ' όλη τη διάρκεια της παραμονής τους στο σχολείο οι μαθητές/τριες οφείλουν να τηρούν απαρέγκλιτα τα υγειονομικά πρωτόκολλα σύμφωνα με τις οδηγίες του ΕΟΔΥ.

Η πόρτα του σχολείου κλειδώνει και παραμένει κλειδωμένη για την ασφάλεια των μαθητών/τριών σε όλη τη διάρκεια της λειτουργίας του.

Οι μαθητές/τριες που για κάποιο λόγο καθυστερούν δεν γίνονται δεκτοί/ές στην τάξη, παίρνουν απουσία την πρώτη ώρα και ειδοποιούνται οι γονείς τους τηλεφωνικά.

Μετά την είσοδο του/της εκπαιδευτικού στην τάξη, κανένας/καμία μαθητής/τρια δεν γίνεται δεκτός/ή, ούτε επιτρέπεται να ζητά άδεια για να βγει από την τάξη, χωρίς συγκεκριμένο λόγο.

Κατά τη διάρκεια των διδακτικών ωρών οι μαθητές/τριες πρέπει να βρίσκονται στην αίθουσα και όχι να μένουν έξω και να περιφέρονται στο χώρο του σχολείου χωρίς άδεια από εκπαιδευτικό ή από τη Διεύθυνση. Σε επαναλαμβανόμενες τέτοιες περιπτώσεις και εφόσον δεν υπάρχει αλλαγή στάσης από τους μαθητές/τριες, θα θεωρείται σχολικό παράπτωμα, θα γίνεται ο απαραίτητος παιδαγωγικός έλεγχος και θα λαμβάνονται τα κατάλληλα παιδαγωγικά μέτρα. Κατά τη διάρκεια των διαλειμμάτων οι αίθουσες κλειδώνονται από τον/την διδάσκοντα/ουσα εκπαιδευτικό και δεν παραμένει κανένας/καμία μαθητής/τρια μέσα σε αυτές.

Στα διαλείμματα όλοι/όλες βρίσκονται στην αυλή, χωρίς να σπρώχνονται στις σκάλες και υπακούουν στις υποδείξεις των εκπαιδευτικών για την ασφάλειά τους. Άδεια παραμονής στην τάξη δίνεται μόνο από τη Διεύθυνση για σοβαρούς λόγους.

Απαγορεύεται κατά τη διάρκεια του διαλείμματος ή όταν χτυπάει το κουδούνι, οι μαθητές/τριες να εισέρχονται σε άλλα τμήματα, να παρενοχλούν ή να απευθύνονται με ύβρεις στους/στις συμμαθητές/τριές τους. Το υβρεολόγιο δεν ταιριάζει με τη μαθητική ιδιότητα.

Οι μαθητές/τριες δε προσκαλούν εξωσχολικά άτομα στην αυλή του σχολείου ούτε στον πεζόδρομο, παρενοχλώντας τη λειτουργία των μαθημάτων.

Δεν επιτρέπονται τα κινητά τηλέφωνα και άλλες κινητές ψηφιακές συσκευές στο σχολείο. Σε περίπτωση που μαθητής/τρια εντοπιστεί με κινητό, αυτό θα παραμένει στο γραφείο της Διεύθυνσης απ' όπου θα το παραλαμβάνει/η κηδεμόνας του/της. Αν χρειαστεί κάποιος/α μαθητής/τρια να επικοινωνήσει με το σπίτι του/της ή το αντίστροφο, αυτό θα γίνεται στο τηλέφωνο του σχολείου. (τηλ: 2105122698).

Οι μαθητές/τριες οφείλουν να διατηρούν τον χώρο του σχολείου (θρανία, καρέκλες, τουαλέτες, διαδρόμους), τα βιβλία και τα τετράδιά τους καθαρά. Επίσης, πρέπει να φροντίζουν την προσωπική τους υγιεινή (πλύσιμο χεριών, χρήση απολυμαντικού κλπ.) ειδικά όταν τρώνε.

Απαγορεύεται η μεταφορά και κατανάλωση τροφίμων και αναψυκτικών στις αίθουσες και στα εργαστήρια.

Οι μαθητές/τριες πρέπει να διακρίνονται για την άψογη συμπεριφορά τους, οφείλουν να συμπεριφέρονται με ευγένεια τόσο στους/στις εκπαιδευτικούς όσο και στους/στις συμμαθητές/τριές τους και όταν εκπροσωπούν το σχολείο σε εκδηλώσεις ή επισκέψεις.

Σε περίπτωση που υπάρχουν διαφορές ανάμεσα στους/στις μαθητές/τριες απαραίτητο είναι να λύνονται με τον διάλογο και τη διαμεσολάβηση του/της υπεύθυνου/ης καθηγητή/τριας, του/της Συμβούλου Σχολικής ζωής ή της Διεύθυνσης.

Θα πρέπει να αποφεύγεται η χωρίς λόγο είσοδος των μαθητών/τριών στο γραφείο των εκπαιδευτικών και της Διεύθυνσης.

Κανένας/Καμία μαθητής/τρια δεν φεύγει από το σχολείο αν δεν ολοκληρωθεί το πρόγραμμά του. Αν κάποιος/α πρέπει να αποχωρήσει για σοβαρό λόγο από το σχολείο, ζητά άδεια από τη Διεύθυνση και ενημερώνεται ο/η καθηγητής/τρια της επόμενης διδακτικής ώρας που υπογράφει χαρτί εξόδου. Αυτό επιδεικνύεται στον φύλακα. Μαθητής/τρια που είναι απαραίτητο να φύγει από τον χώρο του σχολείου, φεύγει μόνο συνοδευόμενος/η από τον/την κηδεμόνα του. Μετά το τέλος του μαθήματος οι μαθητές/τριες δεν παραμένουν στο χώρο του σχολείου για να μην ενοχλούν το μάθημα αυτών που δεν έχουν σχολάσει.

ΕΚΠΑΙΔΕΥΤΙΚΟ ΠΡΟΣΩΠΙΚΟ

Ο Διευθυντής:

- Είναι υπεύθυνος, μαζί με τους εκπαιδευτικούς, για την καθαριότητα και αισθητική των χώρων του σχολείου, καθώς και για την προστασία της υγείας και ασφάλειας των μαθητών.
- Ενημερώνει τον Σύλλογο των Διδασκόντων/ουσών για την εκπαιδευτική νομοθεσία, τις εγκυκλίους και τις αποφάσεις που αφορούν τη λειτουργία του Σχολείου και την εφαρμογή των προγραμμάτων εκπαίδευσης.
- Συμβάλλει στη δημιουργία κλίματος δημοκρατικής συμπεριφοράς των διδασκόντων/ουσών και των μαθητών/τριων και είναι υπεύθυνος, σε συνεργασία με τους διδάσκοντες, για την τήρηση της πειθαρχίας.

Οι Εκπαιδευτικοί:

Οι εκπαιδευτικοί επιτελούν έργο υψηλής κοινωνικής ευθύνης. Στο έργο τους περιλαμβάνεται η εκπαίδευση – διδασκαλία, μάθηση και διαπαιδαγώγηση των μαθητών και οφείλουν να εναρμονίζονται με τους στόχους αυτούς.

Ειδικότερα οι εκπαιδευτικοί οφείλουν να:

- Διασφαλίζουν την ασφάλεια και την υγεία των μαθητών/τριών εντός του σχολείου.
- Αντιμετωπίζουν τους/τις μαθητές/τριες με ευγένεια, κατανόηση και σεβασμό της προσωπικότητας τους.
- Συμβάλλουν στην διαμόρφωση ενός σχολικού κλίματος που δημιουργεί στους/στις μαθητές/τριες αισθήματα ασφάλειας, εμπιστοσύνης και άνεσης να απευθύνονται στους/στις εκπαιδευτικούς για βοήθεια όταν αντιμετωπίζουν τυχόν πρόβλημα.
- Αντιμετωπίζουν τους/τις μαθητές/τριες με δημοκρατικό πνεύμα, ισότιμα και δίκαια και να μην κάνουν διακρίσεις υπέρ ή σε βάρος ορισμένων μαθητών/τριών.
- Καλλιεργούν και εμπνέουν σ' αυτούς/αυτές, κυρίως με το παράδειγμά τους, δημοκρατική συμπεριφορά.
- Αξιολογούν αντικειμενικά την πρόοδο και την επίδοση των μαθητών/τριών και ενημερώνουν σχετικά τους γονείς ή κηδεμόνες καθώς και τους ίδιους τους μαθητές και τις μαθήτριες.
- Ενδιαφέρονται για τις συνθήκες ζωής των μαθητών/τριών τους στην οικογένεια και στο ευρύτερο κοινωνικό περιβάλλον, λαμβάνουν υπόψη τους παράγοντες που επηρεάζουν την πρόοδο και τη συμπεριφορά των μαθητών/τριών τους και υιοθετούν κατάλληλες παιδαγωγικές ενέργειες, ώστε να αντιμετωπισθούν πιθανά προβλήματα.
- Ενθαρρύνουν τους/τις μαθητές/τριες να συμμετέχουν ενεργά στη διαμόρφωση και λήψη αποφάσεων για θέματα που αφορούν τους/τις ίδιους/ίδιες και το σχολείο και καλλιεργούν τις αρχές και το πνεύμα αλληλεγγύης και συλλογικότητας.
- Ανανεώνουν και εμπλουτίζουν τις γνώσεις τους, σχετικά με τα διάφορα γνωστικά αντικείμενα και τις επιστήμες της αγωγής τόσο μέσω των διάφορων μορφών επιμόρφωσης και επιστημονικής παιδαγωγικής καθοδήγησης, που παρέχονται θεσμικά από το σύστημα της οργανωμένης εκπαίδευσης, όσο και με την αυτοεπιμόρφωση.

- Προετοιμάζουν το μάθημα της ημέρας, έτσι ώστε να κινεί το ενδιαφέρον των μαθητών και να εφαρμόζουν σύγχρονες και κατάλληλες μεθόδους διδασκαλίας, με βάση τις ανάγκες των μαθητών και τις ιδιαιτερότητες των γνωστικών αντικειμένων.

ΕΠΙΔΟΣΗ ΜΑΘΗΤΩΝ/ΤΡΙΩΝ

Για τον έλεγχο της επιμέλειας και της επίδοσης των μαθητών/τριών σε κάθε μάθημα κατά τη διάρκεια κάθε τετραμήνου, εκτός από την καθημερινή εξέταση στο μάθημα της ημέρας, που μπορεί να είναι προφορική ή ολιγόλεπτη γραπτή εξέταση (διάρκειας το πολύ δέκα λεπτών), διενεργούνται και ωριαία γραπτά διαγωνίσματα. Επιπλέον ανατίθεται συνθετικές εργασίες και διενεργούνται δοκιμασίες διαμορφωτικής αξιολόγησης. Οι ολιγόλεπτες γραπτές δοκιμασίες διενεργούνται χωρίς προειδοποίηση σε θέματα που αναφέρονται στο αμέσως προηγούμενο μάθημα. Οι ωριαίες γραπτές δοκιμασίες είναι είτε προειδοποιημένες, αν έπονται μιας ανακεφαλαίωσης και καλύπτουν ευρύτερη διδακτική ενότητα είτε μη προειδοποιημένες, αν καλύπτουν την ύλη που διδάχθηκε στο αμέσως προηγούμενο μάθημα. Τα μαθήματα της ομάδας Α' (Νεοελληνική Γλώσσα και Γραμματεία, Αρχαία Ελληνική Γλώσσα και Γραμματεία, Μαθηματικά, Φυσική, Ιστορία, Βιολογία, Αγγλικά) εξετάζονται γραπτά στις ανακεφαλαιωτικές εξετάσεις κάθε τάξης στο τέλος της χρονιάς.

ΦΟΙΤΗΣΗ ΜΑΘΗΤΩΝ/ΤΡΙΩΝ

Η προαγωγή των μαθητών/τριών των Γυμνασίων εξαρτάται από την φοίτηση και την επίδοσή τους στα μαθήματα κατά τη διάρκεια του σχολικού έτους. Η φοίτηση χαρακτηρίζεται επαρκής ή ανεπαρκής με βάση το γενικό σύνολο των απουσιών που σημειώθηκαν κατά τη διάρκεια του διδακτικού έτους. Επαρκής χαρακτηρίζεται η φοίτηση, όταν το σύνολο των απουσιών δεν υπερβαίνει τις εκατόν δεκατέσσερις (114) και επομένως ο/η μαθητής/τρια παίρνει μέρος στις εξετάσεις του Ιουνίου.

Ανεπαρκής χαρακτηρίζεται η φοίτηση των μαθητών/τριών που σημείωσαν πάνω από εκατόν δεκατέσσερις (114) απουσίες και επομένως απορρίπτονται, δηλαδή υποχρεώνονται να επαναλάβουν τη φοίτηση στην ίδια τάξη.

Απουσία μαθητή/τριας από πολιτιστικές ή αθλητικές εκδηλώσεις που πραγματοποιούνται στο πλαίσιο του ωρολογίου προγράμματος του σχολείου θεωρείται απουσία από όσες διδακτικές ώρες προβλέπει το ωρολόγιο πρόγραμμα την ημέρα της πραγματοποίησής τους. Απουσία μαθητή/τριας από εορταστικές επετειακές εκδηλώσεις του σχολείου θεωρείται απουσία από όσες διδακτικές ώρες προβλέπει το ωρολόγιο πρόγραμμα την ημέρα της πραγματοποίησής του.

Οι γονείς /κηδεμόνες οφείλουν να ενημερώνουν άμεσα το σχολείο για τους λόγους απουσίας μαθητή/τριας με ηλεκτρονικό μήνυμα (mail@52gym-athin.att.sch.gr) όπου στο θέμα αναγράφουν Ονοματεπώνυμο μαθητή/τριας και Τμήμα και στο κείμενο του μηνύματος την αιτία απουσίας (αν δεν είναι δυνατή η επικοινωνία μέσω email, επικοινωνούν τηλεφωνικά).

Ο υπεύθυνος/η καθηγητής/τρια κάθε τμήματος οφείλει να ενημερώνει τους/τις κηδεμόνες για την απουσία των μαθητών/τριών και να πληροφορείται τους λόγους της απουσίας τους.

(Σχετικά με φοίτηση-απουσίες βλ. <https://www.e-nomothesia.gr/kat-ekpaideuse/deuterobathmia-ekpaideuse/koine-upourgike-apophase-79942gd42019.html> Κεφάλαιο Ε' άρθρα 23 έως 29)

ΠΑΙΔΑΓΩΓΙΚΟΣ ΕΛΕΓΧΟΣ

Τα παιδαγωγικά μέτρα που επιβάλλονται σε έναν/μια μαθητή/τρια σύμφωνα με τις κείμενες διατάξεις (Υ.Α. 79942/ΓΔ4 ΦΕΚ 2005/31-5-2019) είναι: α) προφορική παρατήρηση, β) επίπληξη, γ) αποβολή 1-2 ημερών από τα μαθήματα και δ) αλλαγή σχολικού περιβάλλοντος.

Οι μαθητές/τριες που αποβάλλονται παραμένουν τις ημέρες της αποβολής στο σχολείο, οι ώρες απουσίας τους από την τάξη καταχωρίζονται και απασχολούνται με ευθύνη του/της Διευθυντή/ντριας του σχολείου.

Εάν μαθητής/τρια παρακωλύει τη διεξαγωγή μαθήματος, είναι δυνατόν να του/της επιβληθεί προφορική παρατήρηση και να απομακρυνθεί από την αίθουσα διδασκαλίας, οπότε απασχολείται με την ευθύνη του/της Διευθυντή/ντριας του σχολείου, λαμβάνοντας απουσία.

Σε περίπτωση επαναλαμβανόμενων ωριαίων απομακρύνσεων και πάντως μετά από τρεις απομακρύνσεις από τον/την ίδιο/α διδάσκοντα/ουσα ή πέντε συνολικά, το Συμβούλιο του Τμήματος ή/και ο Σύλλογος Διδασκόντων/ουσών εξετάζει τους ενδεδαιγμένους χειρισμούς.

ΤΙΜΗΤΙΚΕΣ ΔΙΑΚΡΙΣΕΙΣ ΜΑΘΗΤΩΝ

Στους/στις μαθητές/τριες που επιτυγχάνουν βαθμό ετήσιας προόδου «άριστα» απονέμεται, μετά από απόφαση του Συλλόγου Διδασκόντων/ουσών, «Αριστείο Προόδου». Στους/στις μαθητές/τριες κάθε τμήματος που επιτυγχάνουν τον μεγαλύτερο βαθμό ετήσιας προόδου και διαγωγή «εξαιρετική» απονέμεται, μετά από απόφαση του Συλλόγου Διδασκόντων/ουσών, «Βραβείο Προόδου». Σε περίπτωση ισοβαθμίας το «Βραβείο Προόδου» απονέμεται σε όλους/ες τους μαθητές/τριες που ισοβάθμισαν. Στους/στις μαθητές/τριες οι οποίοι/ες έχουν σημειώσει σημαντική

βελτίωση της επίδοσης τους, απονέμεται, μετά από απόφαση του Συλλόγου Διδασκόντων/ουσών, «Έπαινος Προσωπικής Βελτίωσης». Στους/στις μαθητές/τριες που διακρίνονται για ιδιαίτερες πράξεις αλληλεγγύης και κοινωνικής προσφοράς και για πράξεις που εκφράζουν πνεύμα ανιδιοτελούς φιλαλληλίας απονέμεται ειδικός έπαινος. Όλες οι τιμητικές διακρίσεις επιδίδονται σε επίσημη τελετή κατά την Εορτή της Σημαίας.

ΔΙΑΔΙΚΑΣΙΕΣ ΕΝΗΜΕΡΩΣΗΣ ΜΑΘΗΤΩΝ/ΤΡΙΩΝ, ΓΟΝΕΩΝ ΚΑΙ ΚΗΔΕΜΟΝΩΝ

Η ενημέρωση μαθητών/τριών, γονέων και κηδεμόνων γίνεται μέσω των ακόλουθων τρόπων:

- ◆ Ιστοσελίδα του Σχολείου.
- ◆ Αποστολή e-mail.
- ◆ Τηλεφωνικά, σε έκτακτες περιπτώσεις.
- ◆ Μέσω της επίσκεψής τους στο σχολείο κατόπιν τηλεφωνικής επικοινωνίας.
- ◆ Σημειώνεται ότι οι γονείς είναι υποχρεωμένοι να ενημερώνουν το σχολείο όταν τροποποιούνται τα στοιχεία επικοινωνίας τους.

Ευχόμαστε στους μαθητές και τους κηδεμόνες το 2023-2024 να είναι καλή και δημιουργική χρονιά!